

T.C.
ULUBEY KAYMAKAMLIĐI
Ulubey 15 Temmuz Őehitler Anadolu Lisesi

2019-2023 STRATEJİK PLANI



İSTİKLALMARŞI

Korkma, sönmez bu şafaklarda yüzen al sancak;
Sönmeden yurdumun üstünde tüten en son ocak.
O benim milletimin yıldızıdır, parlayacak;
O benimdir, o benim milletimindir ancak.

Çatma, kurban olayım, çehreni ey nazlı hilal!
Kahraman ırkıma bir gül! Ne bu şiddet, bu celal?
Sana olmaz dökülen kanlarımız sonra helal...
Hakkıdır Hakk'a tapan milletimin istiklal!

Ben ezelden beridir hür yaşadım, hür yaşarım.
Hangi çılgın bana zincir vuracakmış? Şaşarım!
Kükremiş sel gibiyim, bendimi çiğner, aşarım.
Yırtarım dağları, enginlere sığmam taşarım.

Garbın afakını sarmışsa çelik zırhlı duvar,
Benim iman dolu göğsüm gibi serhaddim var.
Ulusun, korkma! Nasıl böyle bir imanı boğar,
"Medeniyet!" dediğin tek dişi kalmış canavar?

Arkadaş! Yurduma alçakları uğratma sakın.
Siper et gövdeni, dursun bu hayasızca akın.
Doğacaktır sana va'dettiği günler Hakk'ın...
Kim bilir, belki yarın, belki yarından da yakın.

Bastığın yerleri "toprak!" diyerek geçme, tanı:
Düşün altındaki binlerce kefensiz yatanı.
Sen şehit oğlusun, incitme, yazıktır atanı;
Verme, dünyaları alsan da, bu cennet vatanı.

Kim bu cennet vatanın uğruna olmaz ki feda?
Şüheda fışkıracak toprağı sıksan, şüheda!
Canı, cananı bütün varımı alsın da Huda,
Etmesin tek vatanımdan beni dünyada cüda.

Ruhumun senden, İlahi, şudur ancak emeli:
Değmesin mabedimin göğsüne namahrem eli.
Bu ezanlar ezanlar-ki şahadetleri dinin temeli
Ebedi yurdumun üstünde benim inlemeli.

O zaman vecd ile bin secde eder-varsa-taşım,
Her cerihamdan, İlahi, boşanıp kanlı yaşım,
Fışkırır ruh-ı mücerred gibi yerden na'sım;
O zaman yükselerek arşa değer belki başım.

Dalgalar sen de şafaklar gibi ey şanlı hilal!
Olsun artık dökülen kanlarımın hepsi helal!
Ebediyen sana yok, ırkıma yok izmihlal:
Hakkıdır, hür yaşamış bayrağımın hürriyet;
Hakkıdır, Hakk'a tapan, milletimin istiklal!

Mehmet AKİF ERSOY

Öğretmenler;
Yeni Nesil Sizin
Eseriniz Olacaktır.

H. Öztürk



GENÇLİĞE HİTABE

Ey Türk gençliği! Birinci vazifen, Türk İstiklalini, Türk cumhuriyetini, ilelebet, muhafaza ve müdafaa etmektir.

Mevcudiyetinin ve istikbalinin yegane temeli budur. Bu temel, senin, en kıymetli hazinendir. İstikbalde dahi, seni, bu hazineden, mahrum etmek isteyecek, dahili ve harici, bedhahların olacaktır. Bir gün, istiklal ve cumhuriyeti müdafaa mecburiyetine düşersen, vazifeye atılmak için, içinde bulunacağın vaziyetin imkan ve şartlarını düşünmeyeceksin! Bu imkan ve şart, çok namüslim bir mahiyette tezahür edebilir. İstiklal ve cumhuriyetine kastedecek düşmanlar, bütün dünyada emsalî görülmemiş bir galibiyetin mümessili olabilirler. Cebren ve hile ile aziz vatanın, bütün kaleleri zapt edilmiş, bütün tersanelerine girilmiş, bütün ordular dağıtılmış ve memleketin her köşesi bilfiil işgal edilmiş olabilir. Bütün bu şartlardan daha elim ve daha vahim olmak üzere, memleketin dahilinde, iktidara sahip olanlar gaffet ve dalalet ve hatta hyanet içinde bulunabilirler. Hatta bu iktidar sahipleri şahsi menfaatlerini, müstevlerin siyasi emelleriyle tevhit edebilirler. Millet, fakr u zaruret içinde harap ve bitap düşmüş olabilir.

Ey Türk istikbalinin evladı! İşte, bu ahval ve şart içinde dahi, vazifen; Türk istiklal ve cumhuriyetini kurtarmaktır! Muhtaç olduğun kudret, damarlarındaki asil kanda, mevcuttur!

H. Öztürk

Sunuş;



Bütün sosyal sistemler, varlıklarını etkin bir şekilde sürdürebilmek için kendilerini yenilemek ve değişen koşullara uyum sağlamak zorundadır. Eğitim sisteminin de kendini yenilemesi, dünyadaki değişme ve gelişmelere paralel olarak en önemli alt yapısını oluşturan okulların yeniden yapılandırılması, ülkenin kalkınmasını sağlayacak eğitilmiş beyin gücünü yetiştirmek bakımından büyük önem taşımaktadır.

Ulubey 15 Temmuz Şehitler Anadolu Lisesi “**STRATEJİK PLANI (2019-2023)**” Stratejik Plan Hazırlama Ekibi tarafından hazırlanıp son şekli verilerek uygulamaya konmuştur. Stratejik plan ile okulumuzun plânlı gelişiminin yanında, sistemli bir yaklaşımla öğrencilere; çok yönlü, soyut, eleştirel, yaratıcı, özgür düşünme, problem çözme ve iletişim becerileri kazandırılarak kendilerini kanıtlamaları amaçlanmaktadır.

Stratejik planımızda ayrıcalıklı okullar ve seçilmiş öğrenciler yerine “ **Her öğrenci öğrenebilir.**” inancıyla bütün öğrencilerin başarısını arttırmak ön plâna çıkarılmıştır. Stratejik planımızda eğitimde yükselen değerler olan; **öğrenci merkezli eğitim anlayışı, istenilen niteliklerdeki öğrenci çıktısına ulaşma, sürekli ve plânlı gelişimle** okullardaki anlayış ve işleyişin değişmesi hedeflenmiştir.

Bu süreçte, paylaşımcı, etkili bir yönetim anlayışı ile sürekli bir iş birliğine dayalı ekip çalışmasının okul kültürüne yerleşmesi gerekmektedir. Bu da öğrencilere “ **öğrenmeyi öğretene**” eğitimde kalitenin vazgeçilmez koşulu ve sınıfın lideri olan öğretmenlerle okuldaki öğrenmeyi etkili ve anlamlı kılan , işleri kolaylaştıran lider yöneticilerin çabalarıyla mümkün olabilecektir.

Okulumuzu daha etkili, verimli bir yapılanma sürecinde geliştirmek, öğrencilerimizi milli ve manevi değerlerimizle donatmak yolunda çalışacağına inandığım tüm Ulubey 15 Temmuz Şehitler Anadolu lisesi personeline üstün başarılar diliyorum.

Mustafa KURT
Okul Müdürü

İçindekiler

SUNUŞ	3
İÇİNDEKİLER	4
BÖLÜM I: GİRİŞ VE PLAN HAZIRLIK SÜRECİ.....	5
BÖLÜM II: DURUM ANALİZİ.....	6
OKULUN KISA TANITIMI	6
OKULUN MEVCUT DURUMU: TEMEL İSTATİSTİKLER	7
PAYDAŞ ANALİZİ	11
GZFT (GÜÇLÜ, ZAYIF, FIRSAT, TEHDİT) ANALİZİ	125
GELİŞİM VE SORUN ALANLARI.....	17
BÖLÜM III: MİSYON, VİZYON VE TEMEL DEĞERLER	19
MİSYONUMUZ	19
VİZYONUMUZ	19
TEMEL DEĞERLERİMİZ	20
BÖLÜM IV: AMAÇ, HEDEF VE EYLEMLER.....	21
TEMA I: EĞİTİM VE ÖĞRETİME ERİŞİM.....	21
TEMA II: EĞİTİM VE ÖĞRETİMDE KALİTENİN ARTIRILMASI	24
TEMA III: KURUMSAL KAPASİTE.....	30
V. BÖLÜM: MALİYETLENDİRME	34
EKLER:	35

BÖLÜM I: GİRİŞ ve PLAN HAZIRLIK SÜRECİ

2019-2023 dönemi stratejik plan hazırlanması süreci Üst Kurul ve Stratejik Plan Ekibinin oluşturulması ile başlamıştır. Ekip tarafından oluşturulan çalışma takvimi kapsamında ilk aşamada durum analizi çalışmaları yapılmış ve durum analizi aşamasında paydaşlarımızın plan sürecine aktif katılımını sağlamak üzere paydaş anketi, toplantı ve görüşmeler yapılmıştır.

Durum analizinin ardından geleceğe yönelim bölümüne geçilerek okulumuzun amaç, hedef, gösterge ve eylemleri belirlenmiştir. Çalışmaları yürüten ekip ve kurul bilgileri altta verilmiştir.

STRATEJİK PLAN ÜST KURULU

Üst Kurul Bilgileri		Ekip Bilgileri	
Adı Soyadı	Unvanı	Adı Soyadı	Unvanı
Mustafa KURT	OKUL MÜDÜRÜ	Serdar YALÇIN	MÜDÜR YARDIMCISI
Rafet ÇOBAN	MÜDÜR BAŞYARDIMCISI	Ezel TEKER	ÖĞRETMEN
Özlem TUNCER	ÖĞRETMEN	Serdar IŞIK	ÖĞRETMEN
Meryem SOYGENÇ	OKUL AİLE BİRLİĞİ BAŞKANI	Hazan YILMAZER	ÖĞRETMEN
Hürriyet DEMİRTAŞ	OKUL AİLE BİRLİĞİ TEMSİLCİSİ	Ömriye HAZIR	ÖĞRETMEN
		Taylan ÖZGÜL	ÖĞRETMEN
		Ahmet ER	BİLGİSAYAR İŞLETMENİ
		Süleyman YALÇINTAŞ	GÖNÜLLÜ VELİ
		Şevket GÖK	GÖNÜLLÜ VELİ

BÖLÜM II: DURUM ANALİZİ

Durum analizi bölümünde okulumuzun mevcut durumu ortaya konularak neredeyiz sorusuna yanıt bulunmaya çalışılmıştır.

Bu kapsamda okulumuzun kısa tanıtımı, okul künyesi ve temel istatistikleri, paydaş analizi ve görüşleri ile okulumuzun Güçlü Zayıf Fırsat ve Tehditlerinin (GZFT) ele alındığı analize yer verilmiştir.

Okulun Kısa Tanıtımı:

Okulumuz Ulubey Anadolu Lisesi halkın maddi ve manevi katkılarıyla 1953 yılında ortaokul olarak yapılmış, 1974 yılına kadar ortaokul olarak faaliyetini sürdürmüştür. 1974 yılında bünyesinde lise açılarak 1986 yılına kadar ikili öğretimle Ulubey Lisesi ve Ulubey Ortaokulu olarak faaliyetine devam etmiştir. 1987 yılından itibaren ortaokul kısmının kapatılmasıyla Ulubey Lisesi adını almıştır. 2010 yılında Anadolu lisesine dönüştürülen okulumuz 2016-2017 öğretim yılından itibaren Ulubey 15 Temmuz Şehitler Anadolu Lisesi adını almış ve bu adla faaliyetine devam etmektedir.

2016-2017 Öğretim yılında yeni eğitim binasına taşınan okulumuzun 60 kız 40 erkek öğrenci kapasiteli D.P.Y. pansiyonu da hizmete girmiş bulunmaktadır.

OKULUMUZDAN MEZUN OLAN ÖNEMLİ ŞAHSİYETLER

Durmuş YILMAZ : T.C. Merkez Bankası Başkanı (2006)

Aysal AYTAÇ : M.E.B. Ortaöğretim Genel Müdürlüğünden emekli.

Halit DEMİR : İstanbul Teknik Üniversitesi - Profesör

Ali TERCİ : Ege Üniversitesi - Profesör

Ahmet DEMİR : Yıldız Teknik Üniversitesi - Profesör

Okulun Mevcut Durumu: Temel İstatistikler

Okul Künyesi

Okulumuzun temel girdilerine ilişkin bilgiler altta yer alan okul künyesine ilişkin tabloda yer almaktadır.

Temel Bilgiler Tablosu- Okul Künyesi

İli: UŞAK		İlçesi: ULUBEY			
Adres:	Gölbaşı Mahallesi Atatürk Caddesi No:37/2 64900 Ulubey -UŞAK	Coğrafi Konum (link):	https://www.google.com.tr/maps/place/Ulubey,+K%C3%BC1%C3%A7en%2FUlubey%2FU%C5%9Fak/@38.4197939,29.2857616,19z/data=!4m5!3m4!1s0x14c7c910014e2a4f:0x2bd53cc6cfe259f0!8m2!3d38.42166!4d29.290451		
Telefon Numarası:	0276 716 1114	Faks Numarası:	0 276 716 2336		
e- Posta Adresi:	972541@meb.k12.tr	Web sayfası adresi:	http://ulubey15temmuzsehitleranadolu.meb.k12.tr		
Kurum Kodu:	972541 – (yazışma kodu:36246111)	Öğretim Şekli:	Tam Gün		
Okulun Hizmete Giriş Tarihi : 1953		Toplam Çalışan Sayısı	11		
Öğrenci Sayısı:	Kız	132	Öğretmen Sayısı	Kadın	11
	Erkek	62		Erkek	9
	Toplam	194		Toplam	20
Derslik Başına Düşen Öğrenci Sayısı		:12	Şube Başına Düşen Öğrenci Sayısı		:18
Öğretmen Başına Düşen Öğrenci Sayısı		:12	Şube Başına 30'dan Fazla Öğrencisi Olan Şube Sayısı		:0 (YOK)
Öğrenci Başına Düşen Toplam Gider Miktarı		1.500,00TL	Öğretmenlerin Kurumdaki Ortalama Görev Süresi		3 YIL

Çalışan Bilgileri

Okulumuzun çalışanlarına ilişkin bilgiler altta yer alan tabloda belirtilmiştir.

Çalışan Bilgileri Tablosu

Unvan*	Erkek	Kadın	Toplam
Okul Müdürü ve Müdür Yardımcısı	3	0	3
Sınıf Öğretmeni	0	0	0
Branş Öğretmeni	9	10	19
Rehber Öğretmen	0	1	1
İdari Personel	2	0	2
Yardımcı Personel	1	0	1
Güvenlik Personeli	1	0	1
Çalışan İşçi	1	4	5
TYP	0	1	1
Toplam Çalışan Sayıları	17	16	33

Okulumuz Bina ve Alanları

Okulumuzun binası ile açık ve kapalı alanlarına ilişkin temel bilgiler altta yer almaktadır.

Okul Yerleşkesine İlişkin Bilgiler

Okul Bölümleri *		Özel Alanlar	Var	Yok
Okul Kat Sayısı	6	Çok Amaçlı Salon	x	
Derslik Sayısı	16	Çok Amaçlı Saha		x
Derslik Alanları (m2)	49 m ²	Kütüphane	x	
Kullanılan Derslik Sayısı	12	Fen Laboratuvarı	x	
Şube Sayısı	11	Bilgisayar Laboratuvarı		x
İdari Odaların Alanı (m2)	45 m ²	İş Atölyesi		x
Öğretmenler Odası (m2)	49 m ²	Beceri Atölyesi		x
Okul Oturma Alanı (m2)	672 m ²	Pansiyon	x	
Okul Bahçesi (Açık Alan)(m2)	6.000 m ²			
Okul Kapalı Alan (m2)	0 m ²			
Sanatsal, bilimsel ve sportif amaçlı toplam alan (m ²)	200 m ²			
Kantin (m2)	60 m ²			
Tuvalet Sayısı	35			
Diğer (.....)				

Sınıf ve Öğrenci Bilgileri

Okulumuzda yer alan sınıfların öğrenci sayıları alttaki tabloda verilmiştir.

SINIFI	Kız	Erkek	Toplam	SINIFI	Kız	Erkek	Toplam
9/A	17	6	23	11/A	7	11	18
9/B	16	4	20	11/B	17	8	25
9/C	12	5	17	11/C	12	1	13
10/A	16	2	18	12/A	6	4	10
10/B	15	4	19	12/B	9	7	16
10/C	5	10					
Okulumuzda 132 Kız Öğrenci - 62 Erkek Öğrenci –Toplam 194 Öğrenci bulunmaktadır							

Donanım ve Teknolojik Kaynaklarımız

Teknolojik kaynaklar başta olmak üzere okulumuzda bulunan çalışır durumdaki donanım malzemesine ilişkin bilgiye alttaki tabloda yer verilmiştir.

Teknolojik Kaynaklar Tablosu

Akıllı Tahta Sayısı	24	TV Sayısı	3
Masaüstü Bilgisayar Sayısı	7	Yazıcı Sayısı	3
Taşınabilir Bilgisayar Sayısı	1	Fotokopi Makinası Sayısı	2
Projeksiyon Sayısı	1	İnternet Bağlantı Hızı	16383

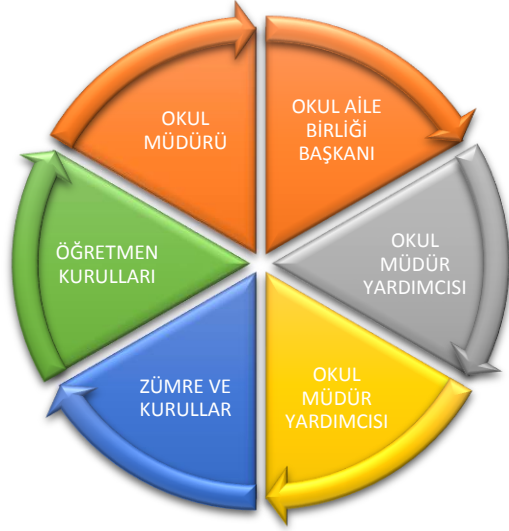
Gelir ve Gider Bilgisi

Okulumuzun genel bütçe ödenekleri, okul aile birliği gelirleri ve diğer katkılarda dâhil olmak üzere gelir ve giderlerine ilişkin son iki yıl gerçekleşme bilgileri alttaki tabloda verilmiştir.

Yıllar	Gelir Miktarı	Gider Miktarı
2017	261.000,00	250.000,00
2018	284.000,00	270.000,00

PAYDAŞ ANALİZİ

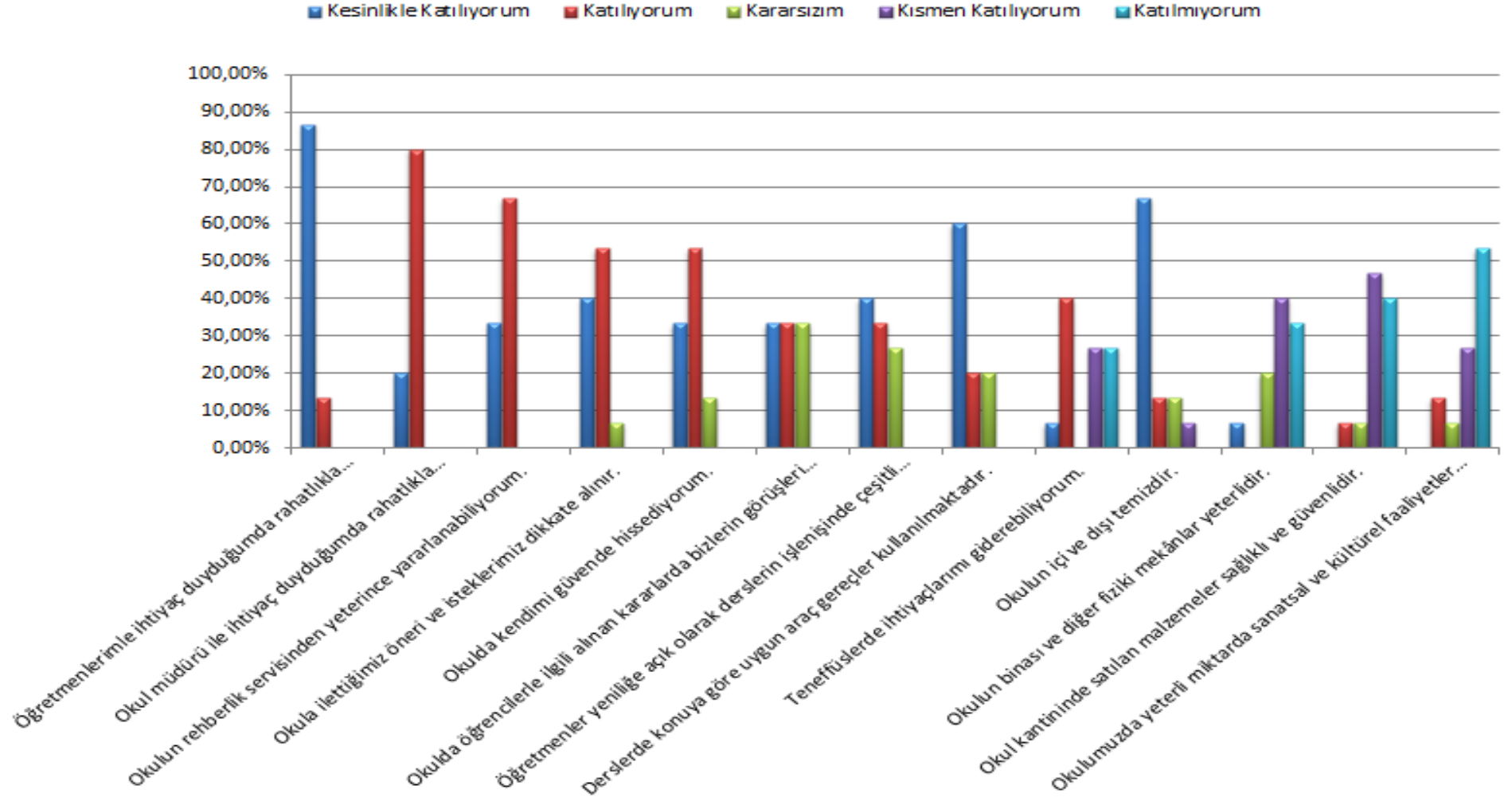
Kurumumuzun temel paydaşları öğrenci, veli ve öğretmen olmakla birlikte eğitimin dışsal etkisi nedeniyle okul çevresinde etkileşim içinde olunan geniş bir paydaş kitlesi bulunmaktadır. Paydaşlarımızın görüşleri anket, toplantı, dilek ve istek kutuları, elektronik ortamda iletilen önerilerde dâhil olmak üzere çeşitli yöntemlerle sürekli olarak alınmaktadır.



Paydaş anketlerine ilişkin ortaya çıkan temel sonuçlara altta yer verilmiştir * :

Öğrenci Anketi Sonuçları:

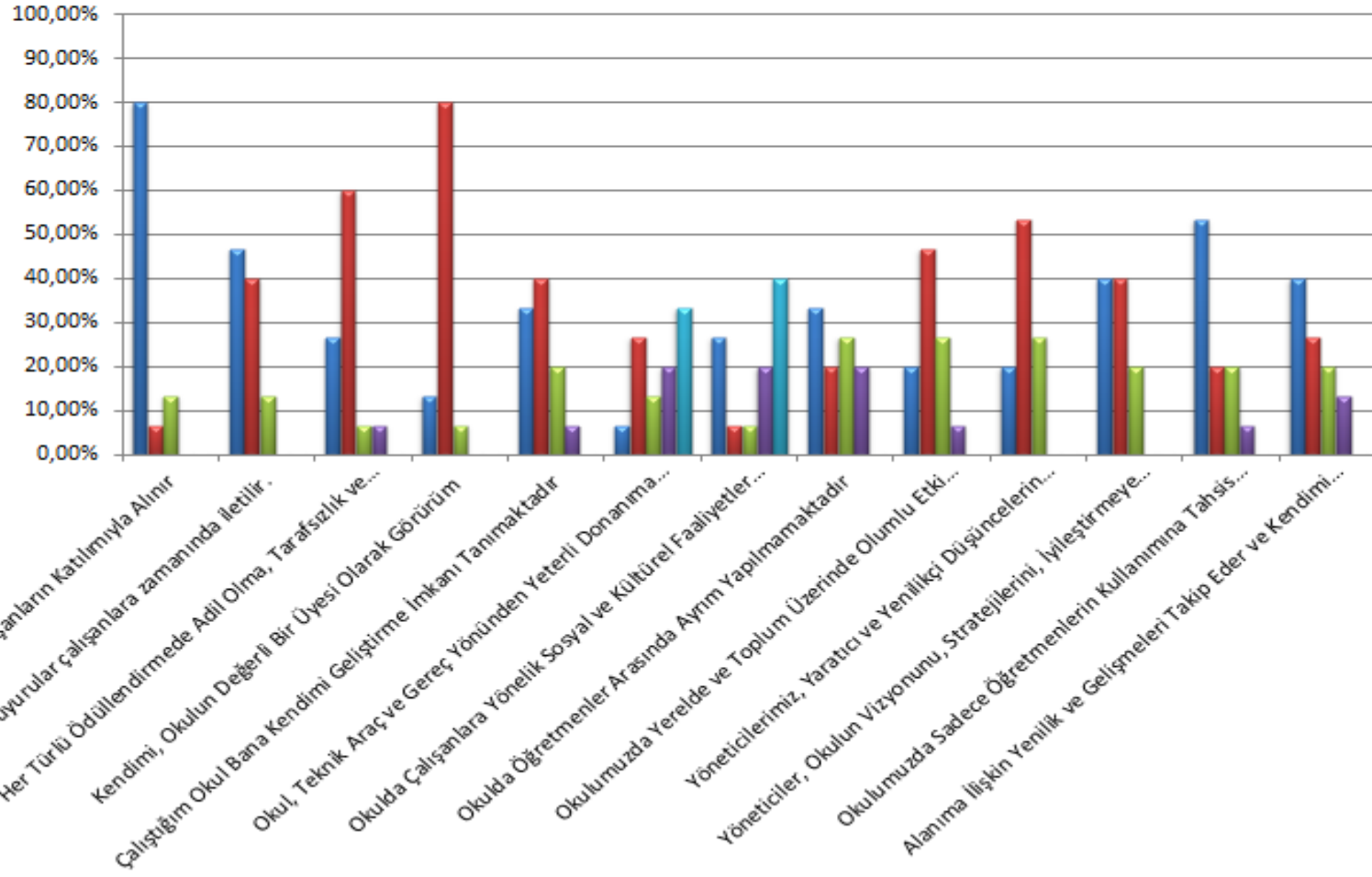
ÖĞRENCİ GÖRÜŞ VE DEĞERLENDİRME GRAFIĞI



Öğretmen Anketi Sonuçları:

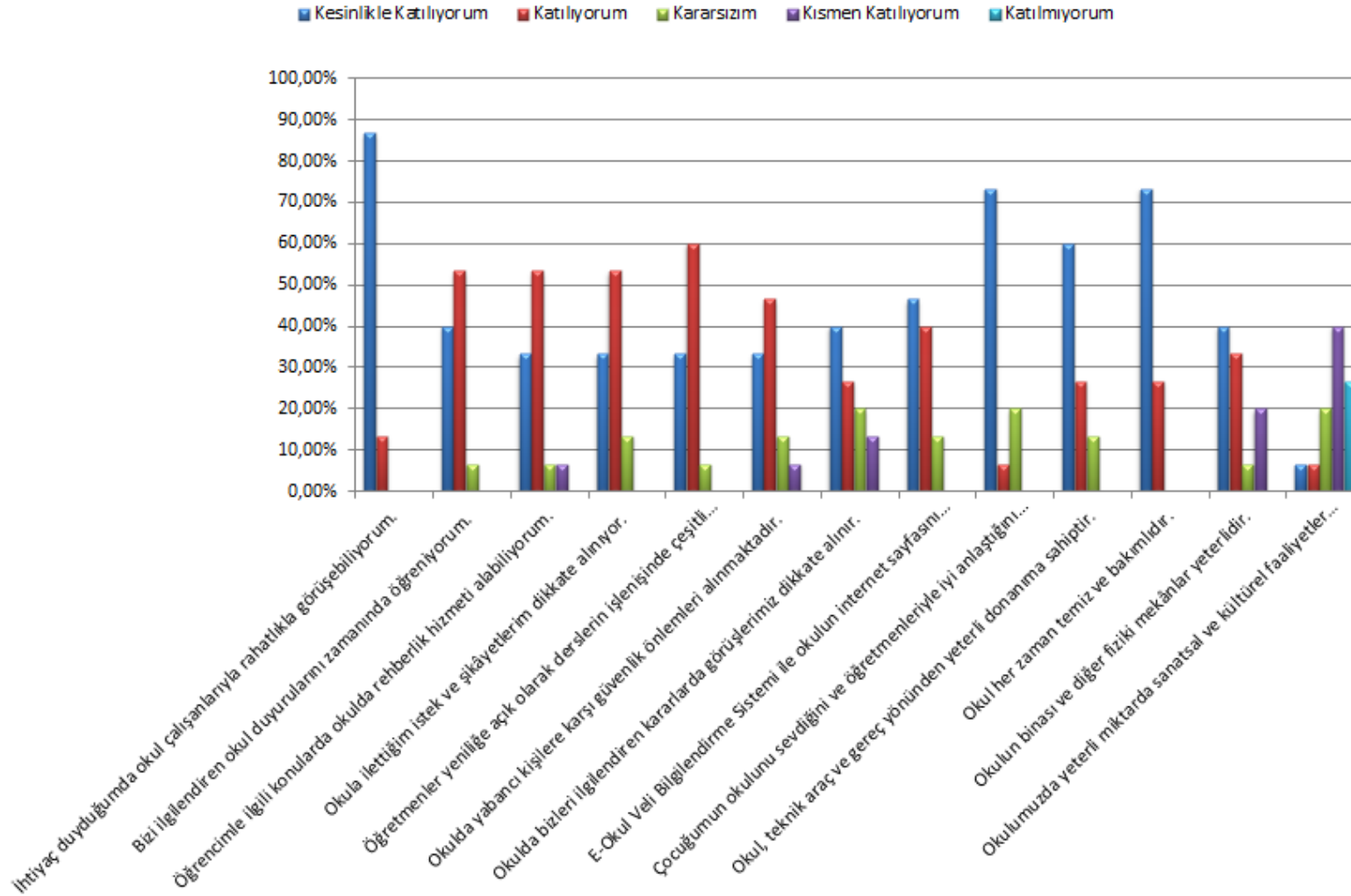
ÖĞRETMEN GÖRÜŞ VE DEĞERLENDİRME GRAFİĞİ

■ Kesinlikle Katılıyorum ■ Katılıyorum ■ Kararsızım ■ Kismen Katılıyorum ■ Katılmıyorum



Veli Anketi Sonuçları:

VELİ GÖRÜŞ VE DEĞERLENDİRME GRAFİĞİ



GZFT (Güçlü, Zayıf, Fırsat, Tehdit) Analizi *

Okulumuzun temel istatistiklerinde verilen okul künyesi, çalışan bilgileri, bina bilgileri, teknolojik kaynak bilgileri ve gelir gider bilgileri ile paydaş anketleri sonucunda ortaya çıkan sorun ve gelişime açık alanlar iç ve dış faktör olarak değerlendirilerek GZFT tablosunda belirtilmiştir. Dolayısıyla olguyu belirten istatistikler ile algıyı ölçen anketlerden çıkan sonuçlar tek bir analizde birleştirilmiştir.

Kurumun güçlü ve zayıf yönleri donanım, malzeme, çalışan, iş yapma becerisi, kurumsal iletişim gibi çok çeşitli alanlarda kendisinden kaynaklı olan güçlülükleri ve zayıflıkları ifade etmektedir ve ayrımda temel olarak okul müdürü/müdürlüğü kapsamında bakılarak iç faktör ve dış faktör ayrımı yapılmıştır.

Güçlü Yönler	Zayıf Yönler
<ul style="list-style-type: none">• Kurum yöneticilerinin deneyimli ve işbirliğine yatkın olması• Teknolojiyi kullanabilen genç bir eğitim kadrosunun olması• Yardımcı personelin yeterli olması• Kurum kültürüne sahip olması• Okulumuzun pansiyonlu bir okul olması• Okul ve pansiyon binalarının yeni ve gelişime açık olması• Okul ve pansiyonun fiziki yeterliliğe sahip olması• Disiplin problemlerinin az olması• Her branşta yeterli sayıda öğretmen bulunması• Derslik başına düşen öğrenci sayısının az olması• Öğretmen başına düşen öğrenci sayısının az olması	<ul style="list-style-type: none">• Okulumuzu tercih eden öğrencilerin başarı düzeylerinin düşük olması• Okulumuzda kapalı spor salonunun ve halı sahanın bulunmaması• Velilerin okul ve eğitim öğretim faaliyetlerine ilgisizliği• Personelin sık yer değiştirmesi• Öğrencilerin genellikle sosyo -ekonomik durumlarının düşük olması• Girişimcilik, araştırma vb. potansiyelinin etkin olarak kullanılmaması• Okuma alışkanlığının az olması• Okul pansiyonunda uzak şehirlerden ve diğer okullardan da öğrencilerin bulunması

Fırsatlar	Tehditler
<ul style="list-style-type: none">• Okulumuzun zorunlu hizmet bölgesinde olması• Proje ve bilimsel etkinliklerin çeşitliliğinin artması,• Okul ve çevresinin kalkınmasını sağlamaya yönelik projelerin teşvik edilip yaygınlaştırılması• MEB'İN kalite ve misyon farklılaşması konusundaki yeni düzenlemeleri• Adrese dayalı kayıt yerleştirme işlemlerinin yapılması.	<ul style="list-style-type: none">• Okul yakınında kontrolsüz alanların (park vs.)• Akademik alanda küresel rekabet baskısı,• Medyanın eğitici görevini yerine getirmemesi• Eğitim öğretim çalışmalarının nitelikli çıktılara ve girişimcilik konularına yönlendirilememesi• Eğitim öğretim çalışmalarının desteklenmesi konusunda mali mevzuatın getirdiği kısıtlar• Mezunlarla iletişimin ve işbirliğinin sağlayacağı avantajları yeterince kullanamama• Ulusal ve uluslararası projelere katılım sağlayamama• Eğitim politikalarında yaşanan değişimlerin eğitim kalitesini olumsuz etkilemesi• Öğrenciler tarafından teknoloji kullanım seviyenin düşük olması• Okul-veli –öğrenci işbirliklerinin yeterli düzeyde olmaması

Gelişim ve Sorun Alanları

Stratejik Plan hazırlıkları kapsamında iç ve dış paydaşlarımızla yaptığımız çalışmalar sonrasında elde ettiğimiz GZFT verilerine göre kurumumuzun güçlü, zayıf yönlerini, fırsat ve tehditlerimizi belirlenmiştir. Böylece okulumuza ait yapacağımız çalışmalarda, hedef ve stratejileri belirlemede bize ön kaynak olmuştur. Ayrıca

Paydaş analizi, kurum içi ve dışı analiz sonucunda gelişim ve sorun alanları tespit edilmiştir. Belirlenen gelişim ve sorun alanları üç tema altında gruplandırılarak plan mimarisinin oluşturulmasında temel alınmıştır.

Gelişim ve sorun alanları analizi ile GZFT analizi sonucunda ortaya çıkan sonuçların planın geleceğe yönelim bölümü ile ilişkilendirilmesi ve buradan hareketle hedef, gösterge ve eylemlerin belirlenmesi sağlanmaktadır.

Gelişim ve sorun alanları ayrımında eğitim ve öğretim faaliyetlerine ilişkin üç temel tema olan Eğitime Erişim, Eğitimde Kalite ve kurumsal Kapasite kullanılmıştır. Eğitime erişim, öğrencinin eğitim faaliyetine erişmesi ve tamamlamasına ilişkin süreçleri; Eğitimde kalite, öğrencinin akademik başarısı, sosyal ve bilişsel gelişimi ve istihdamı da dâhil olmak üzere eğitim ve öğretim sürecinin hayata hazırlama evresini; Kurumsal kapasite ise kurumsal yapı, kurum kültürü, donanım, bina gibi eğitim ve öğretim sürecine destek mahiyetinde olan kapasiteyi belirtmektedir.

Eğitime Erişim	Eğitimde Kalite	Kurumsal Kapasite
Okullaşma Oranı	Akademik Başarı	Kurumsal İletişim
Okula Devam/ Devamsızlık	Sosyal, Kültürel ve Fiziksel Gelişim	Kurumsal Yönetim
Okula Uyum, Oryantasyon	Sınıf Tekrarı	Bina ve Yerleşke
Özel Eğitime İhtiyaç Duyan Bireyler	İstihdam Edilebilirlik ve Yönlendirme	Donanım
Yabancı Öğrenciler	Öğretim Yöntemleri	Temizlik, Hijyen
Hayat boyu Öğrenme	Ders araç gereçleri	İş Güvenliği, Okul Güvenliği
		Taşıma ve servis

Gelişim ve sorun alanlarına ilişkin GZFT analizinden yola çıkılarak saptamalar yapılırken yukarıdaki tabloda yer alan ayrımında belirtilen temel sorun alanlarına dikkat edilmesi gerekmektedir.

Gelişim ve Sorun Alanlarımız

1.TEMA: EĞİTİM VE ÖĞRETİME ERİŞİM	
1	Kayıt bölgesindeki çocukların kayıt durumu
2	Devam devamsızlık
3	Özel eğitime ihtiyaç duyan bireylerin uygun eğitime erişimi
4	Yabancı uyruklu öğrencilerin eğitimi
5	Sınıf tekrarı ve eğitim öğretim süreçlerini tamamlama
6	Oryantasyon çalışmalarının çeşitlendirilmesi

2.TEMA: EĞİTİM VE ÖĞRETİMDE KALİTE	
1	Öğrencilerin akademik başarı düzeylerinin geliştirilmesi
2	Öğrencilerin bireysel gelişimlerine yönelik faaliyetlerin artırılması
3	Eğitim-öğretim sürecinde sanatsal, sportif ve kültürel faaliyet türlerinin çoğaltılması
4	Kurumsal aidiyet duygusunun geliştirilmesi
5	Eğitimde bilgi ve iletişim teknolojilerinin kullanımı
6	Destekleme ve yetiştirme kursları
7	Öğretmenlere yönelik hizmet içi eğitimler
8	Eğitimi destekleyecek ve geliştirecek projeler geliştirme

3.TEMA: KURUMSAL KAPASİTE	
1	İnsan kaynaklarının genel ve mesleki yetkinliklerinin hizmet içi eğitim yoluyla geliştirilmesi
2	Demokratik yönetim anlayışının geliştirilmesi
3	Okulun fiziki ve mali kaynaklarının gelişiminin sağlanması
4	İç ve dış paydaşlar arasında istenilen iletişimin azami ölçüde sağlanması
5	Projelerin etkililiği ve proje çıktılarının sürdürülebilirliğinin sağlanması
6	İş güvenliği ve sivil savunma bilincinin oluşturulması
7	Kültürel, sosyal ve sportif alanlar

BÖLÜM III: MİSYON, VİZYON VE TEMEL DEĞERLER

Okul Müdürlüğümüzün Misyon, vizyon, temel ilke ve değerlerinin oluşturulması kapsamında öğretmenlerimiz, öğrencilerimiz, velilerimiz, çalışanlarımız ve diğer paydaşlarımızdan alınan görüşler, sonucunda stratejik plan hazırlama ekibi tarafından oluşturulan Misyon, Vizyon, Temel Değerler; Okulumuz üst kurulana sunulmuş ve üst kurul tarafından onaylanmıştır.

MİSYONUMUZ

Türk Milli Eğitiminin temel amaçları doğrultusunda; Atatürkçü düşünce sistemini benimseyen, kişisel yeteneklerinin farkına varan, içinde yaşadığı topluma karşı sorumluluklarının bilincinde olan, en az bir yabancı dil bilen; 21. yüz yılın gelişen ihtiyaçlarına cevap verebilecek bilgi ve beceriye sahip öğrenciler yetiştirmek ve onları bir üst öğretim kurumuna hazırlamaktır.

Bilgi çağının eğitim stratejileri, teknoloji ve yöntemlerini kullanarak geleceğe yön veren mutlu, üretken ulusal ve evrensel değerlere bağlı bireyler yetiştirmek için modern eğitim yaklaşımlarına göre şekillenen örnek bir eğitim - öğretim ortamı sunmaktır.

VİZYONUMUZ

Okulumuz Ulubey 15 Temmuz Şehitler Anadolu Lisesini tüm okul paydaşlarımızın katılımıyla; Öncelikli tercih edilen; yükseköğretime her yıl aratan oranda öğrenci yerleştiren; sosyal, kültürel ve sportif alanlardaki başarılarıyla adından söz ettiren; gelişen teknolojiyi takip ederek gerekli fiziki ve teknik donanıma sahip Çağdaş öğretim yaklaşımıyla eğitimde markalaşan ve geleceğe yön veren kurum olmak.

TEMEL DEĞERLERİMİZ

- ✓ **Demokrasi kültürüne sahip olmak**
- ✓ **Milli ve manevi değerlere bağlı kalmak**
- ✓ **Türkçeyi doğru ve etkili kullanmak**
- ✓ **Çalışanlara değer vermek, eşit fırsat tanımak**
- ✓ **Açık ve dürüst iletişim**
- ✓ **Karar almada şeffaflık ve hesap verebilirlik**
- ✓ **Herkese katma değer üretme fırsatı vermek**
- ✓ **Problemin değil, çözümün parçası olmaya çalışmak**
- ✓ **Bireysel farklılıklara saygılı olmak**
- ✓ **Güvenilir, saygın, hoşgörülü ve adil olmak**
- ✓ **Üretken, sorgulayan, ilkel vatandaş olmak**
- ✓ **Doğaya saygılı olmak**

BÖLÜM IV: AMAÇ, HEDEF VE EYLEMLER

TEMA I: EĞİTİM VE ÖĞRETİME ERİŞİM

Stratejik Amaç 1: Kayıt bölgemizde yer alan bütün lise kademesindeki öğrencilerin okullaşma oranlarını artıran, uyum ve devamsızlık sorunlarını gideren, onlara katılım ve tamamlama imkânı sunan etkin bir eğitim ve öğretime erişim süreci hâkim kılınacaktır.

Stratejik Hedef 1.1: Kayıt bölgemizde yer alan lise kademesindeki öğrencilerin okullaşma oranları artırılacak, uyum, devamsızlık, katılım ve tamamlama sorunları giderilecektir.

Performans Göstergeleri

No	PERFORMANS GÖSTERGESİ		Mevcut	HEDEF				
			2018	2019	2020	2021	2022	2023
PG.1.1.1	Okullaşma oranı	PG.1.1.1.1. Kayıt bölgesindeki öğrencilerden okula kayıt yaptıranların oranı	50	50	51	52	53	54
		PG.1.1.1.1. 14-17 yaş kayıt bölgesi kız çocuklarının okullaşma oranı	99	99	100	100	100	100
		PG.1.1.1.1. 14-17 yaş kayıt bölgesi okullaşma oranı	98	98	100	100	100	100
PG.1.1.2	Okula yeni başlayan öğrencilerden uyum eğitimine katılanların oranı (%)		80	80	85	90	95	100
*PG.1.1.3	Anadolu Lisesi eğitim ve öğretim döneminde 20 gün ve üzeri devamsızlık yapan öğrenci oranı	PG.1.1.3.1. 9. Sınıf	5	5	4	3	2	1
		PG.1.1.3.2. 10. Sınıf	5	5	4	3	2	1
		PG.1.1.3.3. 11. Sınıf	4	4	3	2	1	1
		PG.1.1.3.4. 12. Sınıf	4	4	3	2	1	1
		PG.1.1.3.5. Toplam (Genel)	4	4	3	2	1	1
		PG.1.1.3.6. Yabancı öğrenci oranı	0	0	0	0	0	0
PG.1.1.4.	Okulun özel eğitime ihtiyaç duyan bireylerin kullanımına uygunluğu (0-1)		1	1	1	1	1	1
PG.1.1.5.	Ders dışı faaliyetlere katılım oranı	PG.1.1.5.1. Öğrencilerin hayatboyu öğrenme kapsamında açılan kurslara katılım oranı	1	2	3	3	3	3
		PG.1.1.5.2. Öğrencilerin hayatboyu öğrenme kapsamında açılan kurslar tamamlama oranı	1	2	3	3	3	3
		PG.1.1.5.3. Okul kayıt bölgesinde okul ve mahalle spor kulüplerinden yararlanan öğrenci oranı	1	1	2	2	2	2

Eylemler*

No	Eylem İfadesi	Eylem Sorumlusu	Eylem Tarihi
1.1.1.	Kayıt bölgesinde yer alan öğrencilerin tespiti çalışması yapılacaktır.	Stratejik plan ekibi	1-20 Eylül
1.1.2	Devamsızlık yapan öğrencilerin tespiti ve erken uyarı sistemi için çalışmalar yapılacaktır.	Serdar YALÇIN (Müdür Yard.)	9 Eylül- 15 Ekim
1.1.3	Devamsızlık yapan öğrencilerin velileri ile özel toplantı ve görüşmeler yapılacaktır.	Betül BATILI (Rehberlik Öğretmeni)	1-30 Ekim
1.1.4	Okulun özel eğitime ihtiyaç duyan bireylerin kullanımının kolaylaştırılması için rampa, asansör vb. eksiklikleri tamamlanacaktır.	Rafet ÇOBAN (Müdür Başyard.)	9-30 Eylül
1.1.5	Öğrencilere Halk Eğitim Kurumlarıyla işbirliği içerisinde kursların tanıtılması ve teşvik edilmesi sağlanacaktır.	Rafet ÇOBAN (Müdür Başyard.)	9-30 Eylül
1.1.6	9. sınıf öğrencileri için öğrenci ve veli uyum program çalışmaları yapılacaktır.	Serdar YALÇIN (Müdür Yard.)	9-30 Eylül
1.1.7	Okul paydaşları ile işbirliğine gidilerek devamsızlık yapan öğrencilerin kültür, sanat ve spor faaliyetlerine yönlendirilmesi teşvik edilecektir.	Serdar YALÇIN (Müdür Yard.)	9- Eylül-15 Ekim
1.1.8	Ortaöğretime geçiş sınavlarında başarılı olan bölgedeki öğrencilerin okulumuzu tercih etmelerini sağlamak amacıyla okul tanıtıcı programlar düzenlenecektir.	Rafet ÇOBAN (Müdür Başyard.)	1 Mayıs-30 Haziran
1.1.9	Özel yetenekli öğrenciler için açılan destek sınıfının verimliliğinin artırılması için gerekli tedbirler alınacaktır.	Betül BATILI (Rehberlik Öğretmeni)	9-30 Eylül
*...	...		

TEMA II: EĞİTİM VE ÖĞRETİMDE KALİTENİN ARTIRILMASI

Stratejik Amaç 2: Öğrencilerimizin gelişen dünyaya uyum sağlayacak şekilde donanımlı bireyler olabilmesi için eğitim ve öğretimde kalite artırılabacaktır.

Stratejik Hedef 2.1: Öğrenme kazanımlarını takip eden ve başta veli, okul ve çocuğun yakın çevresi olmak üzere tüm paydaşları sürece dâhil eden bir yönetim anlayışı ile öğrencilerimizin akademik başarıları artırılabacaktır.

Performans Göstergeleri

No	PERFORMANS GÖSTERGESİ	Mevcut	HEDEF					
		2018	2019	2020	2021	2022	2023	
PG.2.1.1	Yılsonu başarı puanı ortalamaları	PG.2.1.1.1. Hazırlık sınıfı yılsonu başarı ortalamaları (Tüm dersler)-Varsa	Yok	Yok	Yok	Yok	Yok	Yok
		PG.2.1.1.2. 9.sınıf yılsonu başarı puanı ortalamaları (Tüm dersler)	63	64	65	66	67	68
		PG.2.1.1.3. 10. sınıf yılsonu başarı puanı ortalamaları (Tüm dersler)	60	61	62	63	64	65
		PG.2.1.1.4. 11. sınıf yılsonu başarı puanı ortalamaları (Tüm dersler)	64	65	66	67	68	69
		PG.2.1.1.5. 12. sınıf yılsonu başarı puanı ortalamaları (Tüm dersler)	78	79	80	81	82	83
PG.2.1.2	DYK ile ilgili göstergeler	PG.2.1.2.1. Açılan destekleyici eğitim kurs(DYK) sayısı (Ders Sayısı)	6	7	7	7	7	7
		PG.2.1.2.2. Açılan destekleme yetiştirme kurslarına katılan (DYK) öğrenci oranı	55	60	65	70	75	80
PG.2.1.3	Ödül/ceza göstergeleri	PG.2.1.3.1. Teşekkür-Takdir alan öğrenci oranı (yılsonu)	40	45	50	55	60	60
		PG.2.1.3.2. Disiplin cezası alan öğrenci oranı	1	1	0	0	0	0
PG.2.1.4	Okulun merkezi sınav net ortalaması (TYT)	PG.2.1.4.1. Matematik	2	3	4	5	6	7
		PG.2.1.4.2. Türkçe	12	13	14	15	16	17
		PG.2.1.4.3. Sosyal	4	5	6	7	8	9
		PG.2.1.4.4. Fen	1	2	3	4	5	6
PG.2.1.5	Okulun üst öğrenime giriş sınavı net ortalaması (AYT)	PG.2.1.5.1. Matematik	1	1	2	3	4	5
		PG.2.1.5.2. Türkçe	8	8	9	10	11	12
		PG.2.1.5.3. Fizik	1	1	2	2	3	4
		PG.2.1.5.4. Kimya	1	1	2	2	3	4
		PG.2.1.5.5. Biyoloji	1	1	2	2	3	4
		PG.2.1.5.6. Coğrafya	8	8	9	10	11	12
		PG.2.1.5.7. Tarih	7	8	9	10	11	12
		PG.2.1.5.8. Felsefe grubu	7	7	8	9	10	11
		PG.2.1.5.9. Din Kültürü	8	8	9	10	10	11

Eylemler

No	Eylem İfadesi	Eylem Sorumlusu	Eylem Tarihi
2.1.1.	Öğrencilerin ilgi ve ihtiyaçlarına göre ders materyallerinin geliştirilmesi ve kullanılması sağlanacaktır.	Tüm Öğretmenler	1.ve 2. Dönem
2.1.2	Yazılı soruları, öğrencilerin analiz ve sentez becerisini geliştirecek nitelikte olmasına yönelik zümre çalışmaları yapılacaktır.	Tüm Öğretmenler	1.ve 2. Dönem
2.1.3	Öğretmenler kurulunda her branşta TYT-AYT net sayısı için yıllık sayısal hedefler konulacak, göstergeler izlenecek ve gelişim sağlanması için gerekli önlemler alınacaktır.	Tüm Öğretmenler	1.ve 2. Dönem
2.1.4	Öğretmenlerin meslekî gelişimlerinin sağlanmasına yönelik hizmet içi eğitim çalışmaları yapılacak ve ihtiyaç duyulduğunda işbirliğine gidilecektir.(Üniversite, STK, vb).	Tüm Öğretmenler	1.ve 2. Dönem
2.1.5	Ders başarıları düşük olan öğrenciler sınıf rehber öğretmenleri tarafından izlenecek ve Rehberlik Servisi ile görüşmesi sağlanacaktır.	Tüm Öğretmenler	1.ve 2. Dönem
2.1.6	Öğrenci başarıları sınıf bazında izlenip değerlendirilecek, 3 ve daha fazla dersten başarısız olan öğrencilere ve velilerine yönelik görüşmeler gerçekleştirilecektir.	Tüm Öğretmenler	1.ve 2. Dönem
2.1.7	Okulda her sınıf düzeyinde ortak sınavlar yapılacaktır.	Tüm Öğretmenler	1.ve 2. Dönem
2.1.8	ÖDM'nin yaptığı sınavların sonuçlarının zümre düzeyinde değerlendirilmesi sağlanacaktır.	Tüm Öğretmenler	1.ve 2. Dönem
2.1.9	Okul bünyesinde açılan DYK kurslarının etkililiği ölçülecek, ders başarıları ve üst öğrenime katkısı takip edilecek, aksayan yönlerle ilişkin geliştirici çalışmalar yapılacaktır.	Serdar YALÇIN (Müdür Yard.)	1.ve 2. Dönem
2.1.10	Sınav kaygısını azaltmaya yönelik RAM ile ortaklaşa çalışmalar gerçekleştirilecektir.	Betül BATILI (rehberlik Öğretmeni)	1.ve 2. Dönem
*		

Stratejik Hedef 2.2: Öğrencilerimizin bilimsel, kültürel, sanatsal, sportif ve toplum hizmeti alanlarında etkinliklere katılımı artırılacak, yetenek ve becerileri geliştirilecektir.

Performans Göstergeleri

No	PERFORMANS GÖSTERGESİ		Mevcut	Hedef				
			2018	2019	2020	2021	2022	2023
PG.2.2.1	Okulun proje göstergeleri	PG.2.2.1.1. Okulda gerçekleştirilen projesi sayısı	1	2	3	3	3	3
		PG.2.2.1.2. Yerel/Ulusal veya Uluslararası düzeyde ödül alan proje sayısı	0	1	1	1	1	1
		PG.2.2.1.3. Uluslararası projelere katılan öğrenci sayısı	0	1	1	1	1	1
		PG.2.2.1.4. Uluslararası projelere katılan öğretmen sayısı	0	1	1	1	1	1
PG.2.2.2	Rehberlik servisi etkililik göstergeleri	PG.2.2.2.1. Rehberlik ve Psikolojik Danışma servisine başvuran öğrenci oranı	40	45	50	55	60	70
		PG.2.2.2.2. Rehberlik ve Psikolojik Danışma servisine başvuran öğretmen oranı	50	60	70	70	70	70
		PG.2.2.2.3. Meslek tanıtımına-üst öğrenime tanıtımına yönelik gerçekleştirilen etkinlik sayısı (Üniversite gezileri, seminer, toplantı vs gibi)	2	3	3	3	3	3
		PG.2.2.2.4. Meslek tanıtımına-üst öğrenim tanıtımına yönelik gerçekleştirilen etkinliğe (Üniversite gezileri, seminer, toplantı vs gibi) katılan öğrenci oranı	90	95	100	100	100	100
		PG.2.2.2.5. Rehberlik ve Psikolojik Danışma Servisinin düzenlediği gezi, konferans, panel ve seminer sayısı	4	5	6	7	7	7
		PG.2.2.2.6. Rehberlik ve Psikolojik Danışma Servisinin düzenlediği gezi, konferans, panel ve seminere katılan öğrenci oranı	90	95	100	100	100	100
PG.2.2.3	Okul veli işbirliği toplantı göstergeleri	PG.2.2.3.1. Sınıf Veli-Okul Aile Birliği, toplantı sayısı	2	2	3	3	3	3
		PG.2.2.3.2. Sınıf Veli-Okul Aile Birliği, toplantılarına katılan veli oranı	40	45	50	60	70	80

No	PERFORMANS GÖSTERGESİ		Mevcut	Hedef				
			2018	2019	2020	2021	2022	2023
PG.2.2.4	Sanatsal, bilimsel, kültürel ve sportif alanlarda en az bir faaliyete katılım	PG.2.2.4.1. Bilimsel faaliyete katılan öğrenci oranı	0	1	1	1	1	2
		PG.2.2.4.2. Kültürel faaliyete katılan öğrenci oranı	90	90	95	100	100	100
		PG.2.2.4.3. Sanatsal faaliyete katılan öğrenci oranı	90	90	95	100	100	100
		PG.2.2.4.4. Sportif faaliyete katılan öğrenci oranı	20	25	30	40	50	60
		PG.2.2.4.5. Spor lisansı olan öğrenci oranı	20	25	30	40	50	60
PG.2.2.5	Okulun sosyal sorumluluk ile ilgili yaptığı çalışmalara ait göstergeleri	PG.2.2.5.1. Okulun etkinliğinde bulunduğu/katıldığı sosyal sorumluluk ve gönüllülük çalışma/proje sayısı	2	2	3	4	4	4
		PG.2.2.5.2. Sosyal sorumluluk ve gönüllülük çalışmalarına/projelerine katılan öğrenci oranı	50	55	60	65	70	75
PG.2.2.6	Kütüphaneden yararlanan öğrenci oranı		70	75	80	85	90	100

Eylemler

No	Eylem İfadesi	Eylem Sorumlusu	Eylem Tarihi
2.2.1.	Meslek tanımları ve bilimsel çalışmalara katkı vermek amacıyla Üniversite işbirlikleri kurulacaktır	Betül BATILI (Rehberlik Öğretmeni)	Eğitim Öğretim Yılı
2.2.2	Okulda proje sergileri gerçekleştirilecektir.	Serdar IŞIK (Matematik Öğr.)	Eğitim Öğretim Yılı
2.2.3	İl/İlçe ve Ülke çapında proje yarışmalarına katılım özendirilecektir	Tüm Öğretmenler	Eğitim Öğretim Yılı
2.2.4	Öğrenci ve öğretmenler için proje hazırlama eğitimleri almaları desteklenecektir.	Okul Yönetimi	Eğitim Öğretim Yılı
2.2.5	Rehberlik ve Psikolojik Danışma Servisi çalışmaları hakkında öğrenci ve veliler bilgilendirilecektir.	Betül BATILI (Rehberlik Öğretmeni)	Eğitim Öğretim Yılı
2.2.6	Rehberlik ve Psikolojik Danışmanlık çalışmaları ile ilgili konularda konferans, panel ve seminer düzenlenecektir.	Betül BATILI (Rehberlik Öğretmeni)	Eğitim Öğretim Yılı
2.2.7	Veli-öğrenci-öğretmen işbirliğini güçlendirmek için sınıf veli toplantıları düzenlenecektir	Tüm Öğretmenler	1.ve 2. dönem
2.2.8	Öğrencilerin okul dışı eğitim ortamlarından faydalanabilmeleri için Belediye, STK vb. kurum/ kuruluşlar ile iş birliği yapılacaktır.	Okul Yönetimi	Eylül-Ekim Ayları
2.2.9	Öğrencilerin başarısını artırmak, bilimsel, sosyal, sportif ve kültürel faaliyetlerini gerçekleştirmeleri için ilgili paydaşlarla işbirliği çalışmaları yapılacaktır.	Okul Yönetimi	Eylül-Ekim Ayları
2.2.10	Yerel, ulusal ve uluslararası yapılan bilimsel etkinlik, sosyal, kültürel ve sportif faaliyetlere öğrencilerin katılımı sağlanacaktır.	Tüm Öğretmenler	Eğitim Öğretim Yılı
2.2.11	Çeşitli yarışma, organizasyon ve benzeri etkinliklerle okul hareketliliği ile öğrencilerin sosyal ve kültürel açıdan gelişimleri sağlanacaktır.	Tüm Öğretmenler	Eğitim Öğretim Yılı
2.2.12	Kütüphanenin kitap sayısı ve türü zenginleştirilecektir.	Hazan YILMAZER (T.D. Ve Ed. Öğrt.)	Eğitim Öğretim Yılı
2.2.13	Kitap okuma oranlarının artırılmasına yönelik etkinlikler düzenlenecek, en fazla kitap okuyan öğrenciler törenle ödüllendirilecektir.	Türk Dili ve Edebiyatı Öğretmenleri	1.ve 2. dönem

TEMA III: KURUMSAL KAPASİTE

Stratejik Amaç 3: Okulumuzun beşeri, mali, fiziki ve teknolojik unsurları ile yönetim ve organizasyonu, eğitim ve öğretimin niteliğini ve eğitime erişimi yükseltecek biçimde geliştirilecektir.

Stratejik Hedef 3.1: Okulumuz personelinin mesleki yeterlilikleri ile iş doyumu ve motivasyonları artırılabacaktır.

Performans Göstergeleri

No	PERFORMANS GÖSTERGESİ	Mevcut	HEDEF				
		2018	2019	2020	2021	2022	2023
PG.3.1.1	Öğretmenlerin motivasyonunu artırmaya yönelik yapılan etkinlik sayısı	4	4	5	6	6	6
PG.3.1.2	Öğretmen başına düşen hizmetiçi saati(Eğitim Öğretim Yılı İçi)	6	8	10	12	14	16
PG.3.1.3	Mesleki gelişim faaliyetlerine katılan personel oranı	3	3	4	5	6	7
PG.3.1.4	Lisansüstü eğitime sahip personel oranı	4	4	5	5	6	7
PG.3.1.5	Bilimsel ve sanatsal etkinliklere katılan personel oranı	2	2	3	3	4	4
PG.3.1.6	C düzeyi ve üzeri dil puanına sahip öğretmen oranı	2	2	3	3	4	4
PG.3.1.7	Uluslararası hareketlilik programlarına katılan personel oranı	0	0	1	1	2	2
PG.3.1.8	Öğretmen memnuniyet oranı	60	60	70	75	85	90
PG.3.1.9	Öğretmen başına düşen öğrenci sayısı	12	12	14	16	18	20
PG.3.1.10	Ödül alan personel oranı	2	2	3	4	5	6
PG.3.1.11	Öğretmenin EBA için ürettiği içerik sayısı	0	1	2	3	4	5

Eylemler

No	Eylem İfadesi	Eylem Sorumlusu	Eylem Tarihi
3.1.1.	Okul personelin çalışma motivasyonunu ve iş tatminini artırmaya yönelik kültürel, sanatsal sosyal ve sportif etkinlikler düzenlenecektir.	Okul İdaresi	Seminer Dönemi
3.1.2	Okul personelinin yüksek lisans ve üstü eğitime yönlendirilmesi için teşvik sağlanacaktır.	Okul İdaresi -Rehberlik Servisi	Seminer Dönemi
3.1.3	Personelin mesleki gelişim faaliyetlerine katılımı desteklenecektir.	Okul İdaresi	Ekim-Haziran Ayları Arasında
3.1.4	Öğretmenlerin dijital içerik geliştirmelerine yönelik eğitimler almaları sağlanacaktır.	Okul İdaresi	Seminer Dönemi
3.1.5	Personelin proje eğitimi almaları sağlanacaktır.	Okul İdaresi	İl Milli Eğitimin belirlediği Hizmetiçi Seminerlerinde
3.1.6	Paydaşlarımıza yönelik yılda bir kez memnuniyet anketi düzenlenecektir. Sonuçları değerlendirilerek aksaklıklar için gerekli tedbirler alınacaktır.	Okul İdaresi -Rehberlik Servisi	Haziran Ayının Üçüncü Haftası

Stratejik Hedef 3.2: Okulumuzun mali ve fiziksel altyapısı eğitim ve öğretim faaliyetlerinden beklenen sonuçların elde edilmesini temine edecek biçimde sürdürülebilirlik ve verimlilik esasına göre geliştirilecektir.

Performans göstergeleri

No	PERFORMANS GÖSTERGESİ	Mevcut	Hedef				
		2018	2019	2020	2021	2022	2023
PG.3.2.1	Öğrenci başına düşen sosyal, sanatsal, sportif ve kültürel faaliyet alanı (metrekare)	10	10	10	11	11	12
PG.3.2.2	Okul gelirlerinin, giderleri karşılama oranı	80	80	85	90	95	100
PG.3.2.3*	Öğrenci başına düşen harcama miktarı	1350	1500	1550	1600	1700	1800
PG.3.3.4	Bakım ve onarım ihtiyaçlarının giderilme oranı	50	60	70	80	85	90
PG.3.3.5	Donatım ihtiyaçlarının giderilme oranı	60	65	70	75	80	85
PG.3.3.6	Tasarım Beceri Atölye sayısı	0	0	1	1	1	1
PG.3.3.7	Pansiyon doluluk oranı(Varsa)	65	65	70	75	80	85

*Okul aile birliği ve diğer kaynaklardan yapılan tüm harcamaların öğrenci sayısına bölümü

Eylemler

No	Eylem İfadesi	Eylem Sorumlusu	Eylem Tarihi
3.1.1.	Öğrenci başına düşen sosyal, sanatsal, sportif ve kültürel alanlar iyileştirilip artırılabilecek	Okul İdaresi	Yaz Tatili
3.1.2	Tasarım beceri atölyesi kurularak etkin kullanımı sağlanacak	Okul İdaresi	2020-2021 eğitim öğretim yılı
3.1.3	Okul bakım onarım ihtiyaçları zamanında karşılanacak	Okul İdaresi	İhtiyaç duyuldukça
3.1.4	Okul sağlığı ve güvenliği için gerekli düzenlemeler yapılacak.	Okul İdaresi	Eylül-Ekim

Stratejik Hedef 3.3: Okulumuzun yönetsel süreçleri, etkin bir izleme ve değerlendirme sistemiyle desteklenen, katılımcı, şeffaf ve hesap verebilir biçimde geliştirilecektir.

Performans göstergeleri

No	PERFORMANS GÖSTERGESİ	Mevcut	Hedef				
		2018	2019	2020	2021	2022	2023
PG.3.3.1	Paydaşların karar alma süreçlerine katılımı için gerçekleştirilen faaliyet sayısı	2	3	4	5	6	7
PG.3.3.2	Okul internet sayfasının görüntülenme sayısı	1000	1100	1200	1300	1400	1500
PG.3.3.3	Veli toplantılarına katılım oranı	40	40	45	50	55	60
PG.3.3.4	İşbirliği yapılan STK, Üniversite ve diğer kurumsal paydaş sayısı	1	1	2	2	3	3
PG.3.3.5	Kalite Takip Sistemi genel memnuniyet oranı(Anadolu Lisesi)	60	60	65	70	75	80

Eylemler

No	Eylem İfadesi	Eylem Sorumlusu	Eylem Tarihi
3.1.1.	Karar alma süreçlerine paydaşların katılımı sağlanacaktır.	Okul İdaresi-Okul Aile Birliği	Kasım-Mart
3.1.2	Okul WEB sitesi güncelleme çalışmaları yapılacaktır.	Okul Web Sitesi Yönetim Ekibi	Her ay başı
3.1.3	STK, Üniversite ve diğer kurumsal paydaşlarla işbirliği yapılacaktır.	Okul İdaresi-Gezi Kulübü	Kasım- Nisan

V. BÖLÜM: MALİYETLENDİRME

2019-2023 Stratejik Planı Faaliyet/Proje Maliyetlendirme Tablosu

Kaynak Tablosu	2019	2020	2021	2022	2023	Toplam
Genel Bütçe (Pansiyon Giderleri Dahil)	350.000	360.000	370.000	380.000	400.000	1.860.000
Valilikler ve Belediyelerin Katkısı	0	0	0	0	0	0
Diğer (Okul Aile Birlikleri)	2000	2500	3000	3500	4000	15000
TOPLAM	352.000	362.500	373.000	383.500	404.000	1875.000

VI. BÖLÜM: İZLEME VE DEĞERLENDİRME

Okulumuz Stratejik Planı izleme ve değerlendirme çalışmalarında 5 yıllık Stratejik Planın izlenmesi ve 1 yıllık gelişim planının izlenmesi olarak ikili bir ayrıma gidilecektir.

Stratejik planın izlenmesinde 6 aylık dönemlerde izleme yapılacak denetim birimleri, il ve ilçe millî eğitim müdürlüğü ve Bakanlık denetim ve kontrollerine hazır halde tutulacaktır.

Yıllık planın uygulanmasında yürütme ekipleri ve eylem sorumlularıyla aylık ilerleme toplantıları yapılacaktır. Toplantıda bir önceki ayda yapılanlar ve bir sonraki ayda yapılacaklar görüşülüp karara bağlanacaktır.

EKLER:



T.C.
ULUBEY KAYMAKAMLIĞI
Ulubey 15 Temmuz Şehitler Anadolu Lisesi Müdürlüğü



Sayı : 36246111-604.01.01-E. 161642
Konu : 2019-2023 Stratejik Plan Onayı

03.01.2020

İlgi : (a) 2018/16 sayılı Genelge
(b) İl Milli Eğitim Müdürlüğünün 04/11/2019 tarihli ve 21704252 Sayılı yazısı.
(c) İl Milli Eğitim Müdürlüğünün 18/12/2019 tarihli ve 25201406 Sayılı yazısı
(d) 23/12/2019 tarih ve 604.01.01-25489067 sayılı yazınız.

İl Milli Eğitim Müdürlüğü 2019-2023 stratejik planlama çalışmaları 2018/16 sayılı Genelge ve Uşak Stratejik Plan Hazırlık Programı ile başlatılmış ve bu kapsamda yürütülen çalışmalar sonucunda İl Milli Eğitim Müdürlüğü 2019-2023 Stratejik Planı, Stratejik Planlama Üst Kurulu kararıyla onaylanmıştır. Bu bağlamda ilçe ve okul/kurumlarımızda da İlgi (b) yazısı ile onay ve yayınlama süreci başlatılmıştır.

İlgi (a) genelge ile Ulubey 15 Temmuz Şehitler Anadolu Lisesi stratejik planlama süreci başlatılmış ve bu kapsamda yürütülen çalışmalar sonucunda Ulubey 15 Temmuz Şehitler Anadolu Lisesi Müdürlüğü 2019-2023 Stratejik Planı tamamlanmıştır.

İlgi (c),(d) sayılı yazı ve ekinden alınan kurum türüne göre kullanılacak performans göstergeleri ve eylemlere bağlı kalınarak Ulubey 15 Temmuz Şehitler Anadolu Lisesi Müdürlüğü 2019-2023 Stratejik Planı yeniden düzenlenmiştir. 30/12/2019 tarihinde Okul Müdürü Mustafa KURT başkanlığında toplanan Stratejik Planlama Ekibi tarafından incelenmiş ve imza altına alınarak okulumuz internet sitesinde yayımlanması uygun görülmüştür.

Makamlarınızca da uygun görüldüğü takdirde olurlarınıza arz ederim.

Mustafa KURT
Okul Müdürü

OLUR
03.01.2020

Mustafa TURGUT
İlçe Milli Eğitim Müdürü